

## 1. Allgemeine Informationen



Alle Antriebe 230 Volt/50 Hz, IP44, 2,5 m Kabel	Drehmoment	Drehzahl	Strom	Leistung	Gewicht	Einschaltdauer	Endschalter- bereich	Gesamtlänge	Einstecktiefe
	[Nm]	[U/min.]	[A]	[W]	[kg]	[min]	[Umdr.]	[mm]	[mm]
<b>MX-G 413 Maxi</b>	<b>13</b>	13	2,0	45	1,55	4	41	622	593
<b>MX-G 520 Ultra</b>	<b>20</b>	14	2,2	50,9	1,92	4	22	678	644

## Sicherheitshinweise und bestimmungsgemäße Verwendung

- Diese Montage- und Betriebsanleitung muss von der Person, die den Antrieb montiert, betreibt oder wartet, gelesen, verstanden und beachtet werden.
- Der Hersteller haftet nicht für Schäden und Betriebsstörungen, die sich aus der Nichtbeachtung der Montage- und Betriebsanleitung ergeben.
- Die Unfallverhütungsvorschriften und gültigen Normen in den entsprechenden Ländern sind zu beachten und einzuhalten.
- Die Richtlinie "Technische Regeln für Arbeitsstätten ASR A 1. 7" des Ausschusses für Arbeitsstätten (ASTA) beachten und einhalten. (in Deutschland für den Betreiber gültig)
- Die Montage, Anschluss und Erstinbetriebnahme des Rohrmotors dürfen nur von sachkundigen Personen durchgeführt werden.
- Den Rohrmotor so befestigen, dass er keine Gefahr für Personen darstellt.
- Niemals einen beschädigten Antrieb in Betrieb nehmen.
- Nur Original-Ersatzteile, -Zubehör und -Befestigungsmaterial des Herstellers verwenden.
- Vor Arbeiten am Rohrmotor, diesen allpolig vom Stromnetz trennen und gegen Wiedereinschalten sichern.
- Den Rohrmotor nicht am Anschlusskabel tragen.
- Nie in bewegte Teile greifen.
- Die Steuereinheit für den Rohrmotor an einer geeigneten, gut zugänglichen Stelle montieren. Mindesthöhe vom Boden: 1,6 m.
- Bewegliche Teile des Rohrmotors unterhalb einer Höhe von 2,5 Metern müssen geschützt werden.
- Kinder oder Tiere sind von Steuerungen fernzuhalten.
- Der Antrieb ist ausschließlich zum Öffnen und Schließen von Rollläden, Markisen und Toren bis zur angegebenen Fläche und zum angegebenen Gewicht gemäß der technischen Daten bestimmt. Für Schäden, die durch andere Benutzung entstehen, haftet der Hersteller nicht. Das Risiko trägt alleine der Betreiber.
- Der Rohrmotor darf nur in technische einwandfreiem Zustand, sowie bestimmungsgemäß, sicherheits- und gefahrenbewußt unter Beachtung der Montage- und Betriebsanleitung benutzt werden.
- Störungen, die die Sicherheit beeinträchtigen können, umgehend beseitigen.
- Rohrmotor nur in trockenen Räumen und in nicht explosionsgefährdeten Bereichen einsetzen.



### Zusätzlich beim Einsatz für Rollläden

- Rollladendeckel muss nach DIN 18073 zugänglich und abnehmbar sein.



### Zusätzlich beim Einsatz für Markisen

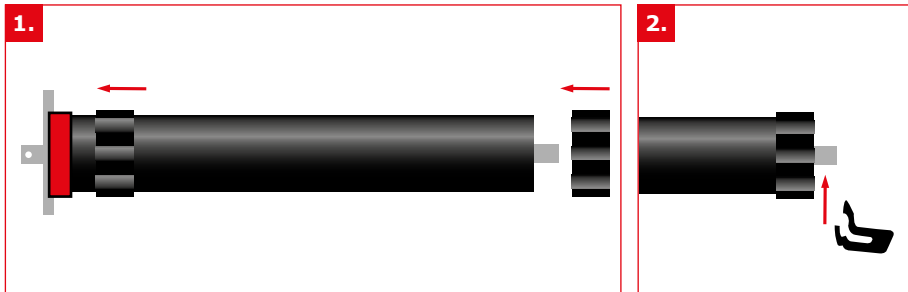
- Bei voll ausgerollter Markise Mindestabstand von 0,4 Metern zu Objekten in der Umgebung einhalten.
- Der unterste Punkt der Markise darf die Höhe von 1 ,8 Meter nicht unterschreiten.

## 2. Mechanische Installation

Vor Montage der Wickelwelle, des Präzisionsrohrs etc. den richtigen Adapter montieren.

### Adaptersets montieren

Mitnahmering an der Motorseite bis zum Ende aufschieben. Auf die richtige Lage der Nut achten. Motorkupplung an der Achse des Rohrmotors aufschieben. Haltefeder einsetzen (Je nach Rohrmotor Sicherungsringzange benutzen).

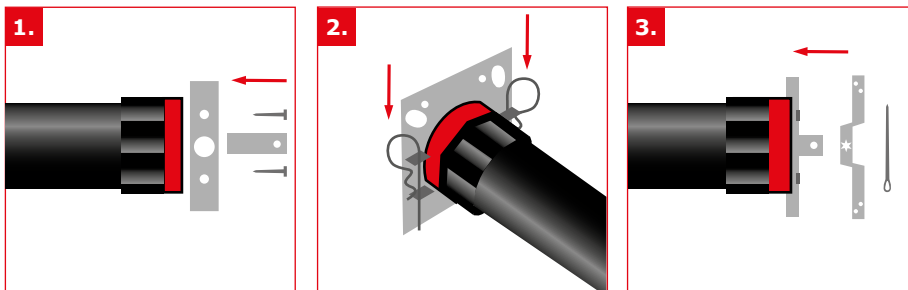


Wird der Rohrmotor nicht korrekt an der Wand am Seitenteil befestigt, besteht die Gefahr, dass er herunterfällt. Ernsthafte Verletzungen können die Folge sein. Rohrmotor immer korrekt verschrauben bzw. den Sicherungsstift korrekt anbringen!

### HINWEIS:

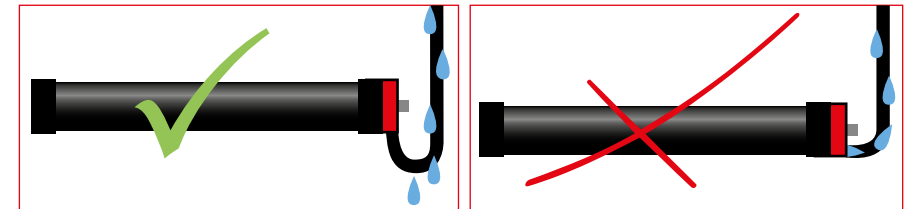
Nur bauaufsichtlich zugelassenes Befestigungsmaterial (z. B. Dübel, Schrauben) verwenden. Das Befestigungsmaterial dem Material der Decken und Wände anpassen. Thermische Ausdehnung der Welle berücksichtigen! Bei der Montage 1–2 mm Ausdehnungsspielraum lassen.

- Rohrmotor in Motorlager einsetzen und mit Sicherungsstift sichern. (Entfällt bei Clipslagern)
- Auf die Lage der Anschlussleitung achten (immer nach unten!)
- Auf die gut zugängliche Lage der Endschalter achten!
- Nur Ausführungen Typ N: Auf die Lage der Nothandkurbel achten.
- Rohrmotor immer waagrecht einbauen und mit Wasserwaage kontrollieren!

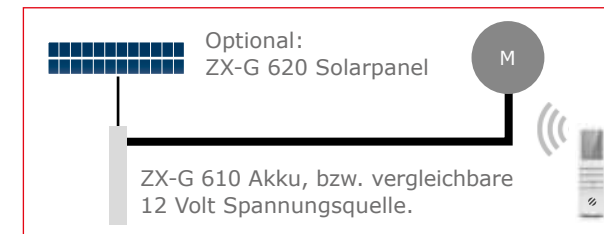


## 3. Elektrischer Anschluss

Alle Kabel geschützt und fest verlegen. Anschlusskabel immer mit einer Schlaufe verlegen, damit kein Kondenswasser am Kabel entlang eindringen kann. Kabel nicht knicken und so verlegen, dass diese nicht durch bewegliche Teile beschädigt werden.



### Anschlussbeispiele



### Optionales Zubehör

ZX-G 610 Solarpanel



ZX-G 620 Akku

### ZX-G 610 Solarpanel

Kenngröße	Werte
Maße in mm	450 x 53 x 11
Gewicht	377 g
Betriebstemperatur	-20° C bis 85° C
Schutzart	IP44

**ZX-G 620 Akku**

Kenngröße	Werte
Maße in mm	780 x 30 x 30
Gewicht	1040 g
Betriebstemperatur	0° C bis 50° C
Schutzart	IP44
Akkuleistung	4400 mAh
Spannung	12 V

**3. Inbetriebnahme**

**Legende**

Vorgang	Symbol
	<p>P1</p>
	<p>Anschluss für Ladegerät/ Solarpanel</p>
	<p>P2</p>
<p>1 x Beep 3 x Beep</p>	
<p>Rollladen fährt kurz auf kurz ab.</p>	

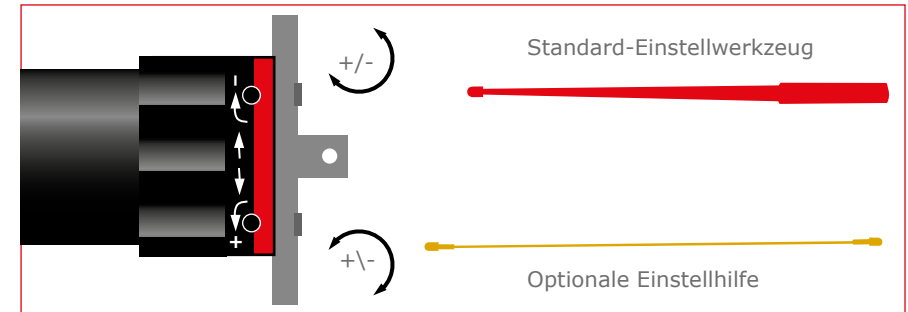
**Endlageneinstellung**

Der Rohrmotor hat eine Laufzeit von ca. 4 Minuten, danach schaltet der Thermostat aus Sicherheitsgründen ab. Je nach Umgebungstemperatur ca. 30 Minuten Wartezeit ist der Rohrmotor wieder betriebsbereit.

**Einstellung der Endlagen über die Endschalter**

In allen Standard-Rohrmotoren sind mechanische Endschalter eingebaut, mit denen die Endlagen über die mitgelieferte Einstellhilfe an den jeweiligen Einstellschrauben (rot/weiß) eingestellt werden.

- Die zuständige Einstellschraube ergibt sich durch die Drehrichtung des Motivs (Übereinstimmung mit dem geraden Pfeil).
- In Richtung (+) drehen verlängert den Laufweg.
- In Richtung (-) drehen verkürzt den Laufweg.





Der Antrieb kann direkt über eine 12 Volt Gleichstromquelle angesteuert werden. Bei Umpolung ändert sich die Drehrichtung. Um einen Antrieb mit dem Solarpanel und dem Akku per Funk zu betreiben, bitte nachfolgende Kapitel 5 bis 8 beachten.

## Programmierung

	Aktion	Auswirkung	Anmerkung
1	<b>P1</b> > 2 sec	↑ innerhalb 10 Sekunden ↓  	P1 zwei Sekunden drücken, Antrieb dreht, LED blinkt.
2	<b>P2</b>		P2 drücken, Antrieb dreht, LED blinkt.
3	<b>P2</b>		P2 drücken, LED blinkt.
4			AUF-Taste drücken, Antrieb dreht, LED blinkt.
5	<b>Programmierung abgeschlossen.</b>		

## Drehrichtung ändern

	Aktion	Auswirkung	Anmerkung
1	<b>P1</b> > 5 sec	 	P1 drücken (ca. 5 sec.) Antrieb dreht, LED blinkt.
2	<b>Drehrichtung geändert.</b>		

## 5. Sonderfunktionen

### Anlernen weiterer Sender (Kopiervorgang)

	Aktion	Auswirkung	Anmerkung
1	<b>Am bereits eingelernten Sender ...</b>		
2	<b>P2</b>	 	P2 drücken, Antrieb dreht, LED blinkt.
3	<b>P2</b>		P2 drücken, LED blinkt.
4	<b>Am neu einzulernenden Sender ...</b>		
5	<b>P2</b>	 	P2 drücken, Antrieb dreht, LED blinkt.
6	<b>Anlernen des neuen Senders abgeschlossen.</b>		

## Programmierung löschen

**ACHTUNG:** Durch Programmierung löschen wird die Zugehörigkeit Sender zu Antrieb gelöscht. Eine Betätigung des Antriebs ist danach nicht mehr möglich.

	Aktion	Auswirkung	Anmerkung
1	<b>P2</b>	 	P2 drücken, Antrieb dreht, LED blinkt.
2			STOPP-Taste drücken, LED blinkt.
3	<b>P2</b>	 	P2 drücken, Antrieb dreht, LED blinkt.
4	<b>Programmierung gelöscht</b>		

## 6. Sonstiges

### Garantie und Kundendienst

Die Garantie entspricht den gesetzlichen Bestimmungen. Der Ansprechpartner für eventuelle Garantieleistungen ist der Fachhändler. Der Garantieanspruch gilt nur für das Land, in dem das Produkt erworben wurde. Batterien, sind von der Garantie ausgeschlossen. Wenn Sie Kundendienst, Ersatzteile oder Zubehör benötigen, wenden Sie sich bitte an Ihren Fachhändler. Änderungen vorbehalten.

### EU-Konformität

Hiermit erklärt acomax GmbH, dass diese Produkte mit den grundlegenden Anforderungen und anderen relevanten Vorschriften der in Europa geltenden Richtlinien übereinstimmen. Eine Einbau- bzw. Konformitätserklärung können Sie sich auf der Webseite [www.acomax.de](http://www.acomax.de) herunterladen.

### acomax GmbH

Stockwiesen 14  
72631 Aichtal  
Tel.: +49 7127 9727 0-0  
Fax: +49 7127 9727 0-20  
mail@acomax.de